

PLANO DE TRABALHO

CAPACITAR PARA EMPODERAR

SUMÁRIO

1. TÍTULO DO PROJETO.....	3
2. SECRETARIA DE DESENVOLVIMENTO SOCIAL E DIREITOS HUMANOS.....	3
3. JUSTIFICATIVA.....	3
4. OBJETO.....	5
5. BENEFICIÁRIOS.....	5
5.1. PERFIL DAS PESSOAS AFETADAS DIRETA E INDIRETAMENTE.....	5
5.2. CARACTERÍSTICAS SOCIOECONÔMICAS E DEMOGRÁFICAS.....	6
6. ÁREA DE ABRANGÊNCIA.....	6
7. OBJETIVOS DO PROJETO.....	7
7.1. OBJETIVO GERAL.....	7
7.2. OBJETIVOS ESPECÍFICOS.....	7
8. DESCRIÇÃO DO PROJETO.....	8
9. DIRETRIZES OPERACIONAIS.....	9
10. METAS.....	12
11. CAPACIDADE TÉCNICA E OPERACIONAL DO ENTE PARCEIRO.....	13
12. ETAPAS.....	13
13. ESTRUTURA ANALÍTICA DO PROJETO (EAP).....	17
14. INDICADORES DE DESEMPENHO.....	19
15. METODOLOGIA/ESTRATÉGIA DE AÇÃO.....	21
16. PANORAMAS.....	22
17. PRAZO DE EXECUÇÃO.....	24
18. RECURSOS FINANCEIROS.....	24
19. PLANO DE APLICAÇÃO DE RECURSOS FINANCEIROS DETALHADO.....	24
19.1. CRONOGRAMA FÍSICO-FINANCEIRO - 2024.....	24
19.2. CRONOGRAMA FÍSICO-FINANCEIRO - 2025.....	31
20. PLANO DE APLICAÇÃO DE RECURSOS FINANCEIROS RESUMIDO.....	35
20.1. PLANO DE APLICAÇÃO RESUMIDO - 2024.....	35
20.2. PLANO DE APLICAÇÃO RESUMIDO - 2025.....	35
21. EQUIPES E PARCERIAS.....	38
22. MONITORAMENTO E AVALIAÇÃO.....	44
23. GERENCIAMENTO DE RISCO.....	46
24. DIVULGAÇÃO DO PROJETO.....	48
25. FUTURO DO PROJETO.....	50

1. TÍTULO DO PROJETO

Capacitar para Empoderar: Empregabilidade e empreendedorismo com foco em mulheres em situação de vulnerabilidade.

2. SECRETARIA DE DESENVOLVIMENTO SOCIAL E DIREITOS HUMANOS

A Secretaria de Desenvolvimento Social e Direitos Humanos, instituição criada pelo Decreto Estadual nº 46.544 de 2019, desempenha uma missão crucial no cenário governamental do Estado do Rio de Janeiro. Sua finalidade primordial é coordenar e operacionalizar as políticas públicas de assistência e responsabilidade social, enquanto trabalha incansavelmente na promoção, defesa e garantia dos direitos humanos. Ao compreender a importância desses valores fundamentais, atua sob a égide do Governo Estadual, buscando construir uma sociedade mais justa e equitativa. Cabe observar que, a estrutura da Secretaria é composta por cinco Subsecretarias, cada uma desempenhando um papel específico na consecução de nossos objetivos. O trabalho se desdobra em três áreas principais: promoção, garantia e defesa dos Direitos Humanos. Em consonância com os compromissos internacionais, pautamo-nos pela Agenda 2030 da ONU e pelos Objetivos de Desenvolvimento Sustentável (ODS). Destacam-se o comprometimento especial com as ODS 5 - Igualdade de Gênero - e 10 - Redução das Desigualdades. Em síntese a Secretaria de Desenvolvimento Social e Direitos Humanos está empenhada em contribuir para o desenvolvimento de políticas públicas eficazes que promovam uma sociedade inclusiva, respeitando a diversidade e garantindo os direitos de todos os cidadãos, a fim de construir um futuro mais justo para todos.

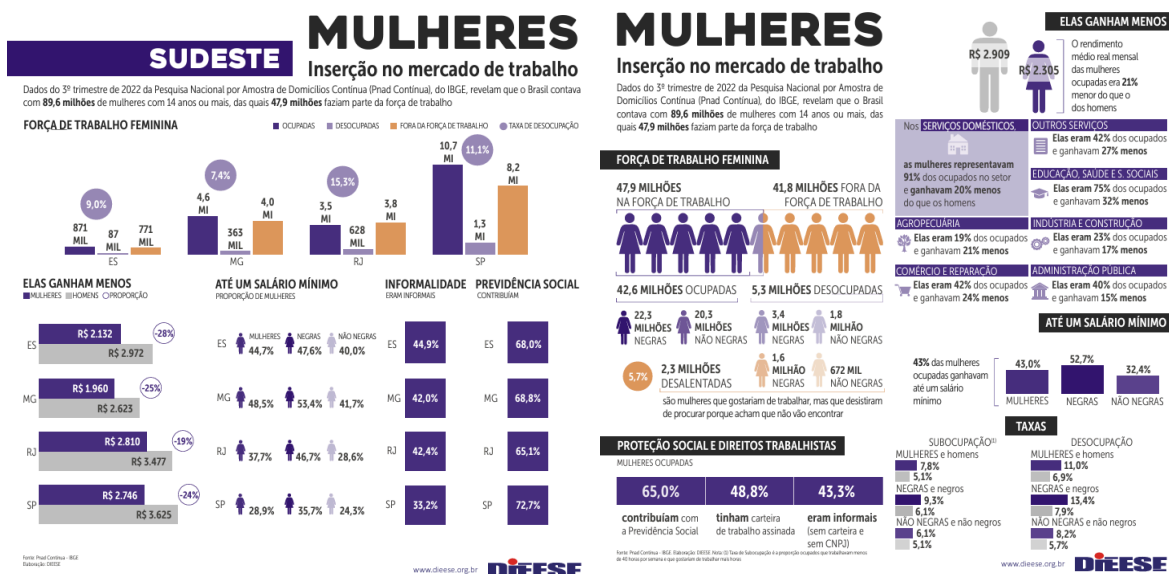
3. JUSTIFICATIVA

A justificativa central para a implementação do projeto reside na necessidade urgente de proporcionar autonomia financeira às mulheres, principalmente àquelas em situação de vulnerabilidade. Nosso foco é, simultaneamente, promover o empoderamento feminino por meio da reinserção das mulheres no mercado de trabalho e incentivar o empreendedorismo feminino. Dessa maneira, o Capacitar para Empoderar também se

empenha em contribuir para a promoção do Objetivo de Desenvolvimento Sustentável (ODS) 5, que visa alcançar a igualdade de gênero e (ODS) 10, que tem o objetivo de reduzir as desigualdades, desse modo empoderar e promover a inclusão social, econômica e política de todos.

Os dados mais recentes sobre o desemprego feminino no Rio de Janeiro revelam uma preocupante taxa de mais de 10% na população economicamente ativa, ultrapassando a dos homens, conforme levantamento do IBGE. Essa disparidade destaca a urgência de iniciativas que abordem a vulnerabilidade financeira das mulheres na região.

A Pesquisa Nacional por Amostra de Domicílios Contínua (Pnad Contínua), do IBGE, demonstra que as mulheres são predominantes no trabalho informal e recebem em torno de 25% a menos que os homens.



O projeto Capacitar para Empoderar assume um papel vital ao oferecer cursos profissionalizantes, visando estimular o microempreendedorismo e promover a independência econômica. Essas ações visam não apenas dotar as mulheres de habilidades práticas para o mercado de trabalho, mas também criar um ambiente propício para o desenvolvimento de suas próprias iniciativas empreendedoras.

Diante do exposto, acreditamos firmemente que investir na autonomia financeira das mulheres é uma estratégia eficaz para a construção de um futuro mais resiliente e

igualitário.

4. OBJETO

O Projeto Capacitar para Empoderar, voltado para mulheres em situação de hipervulnerabilidade social, tem como objetivo oferecer capacitação e qualificação profissional permitindo que essas mulheres ingressem no mercado de trabalho convencional, estimulem o microempreendedorismo e, para aquelas que desejam retomar atividades produtivas, proporcionem oportunidades de alcançar independência financeira.

5. BENEFICIÁRIOS

O público-alvo principal do projeto são mulheres em situação de vulnerabilidade socioeconômica e/ou risco social, especificamente:

- Mulheres residentes nos municípios do Rio de Janeiro;
- Mulheres que enfrentam dificuldades socioeconômicas significativas, como desemprego, baixa renda, falta de acesso a oportunidades educacionais e profissionais, entre outros;
- Mulheres que buscam independência financeira e empoderamento pessoal para reconstruir suas vidas e melhorar sua qualidade de vida.

5.1. PERFIL DAS PESSOAS AFETADAS DIRETA E INDIRETAMENTE

- **Mulheres Diretamente Afetadas:**
 - **Idade:** Principalmente adultos, mas também jovens a partir de 13 anos.
 - **Situação Socioeconômica:** Variável, mas predominantemente mulheres de baixa renda ou em situação de pobreza.
 - **Estado Civil:** Podem ser solteiras, casadas, separadas, divorciadas ou viúvas.
 - **Educação:** Pode variar, mas muitas mulheres podem ter níveis educacionais variados, incluindo aquelas com baixa escolaridade.
 - **Experiência Profissional:** Pode incluir mulheres sem experiência prévia no mercado de trabalho formal, ou com experiências diversas, incluindo aquelas

que estão buscando a reinserção profissional após um período de afastamento.

- **Pessoas Indiretamente Afetadas:**

- **Comunidades:** Vizinhos, amigos e colegas de trabalho que podem ser influenciados positivamente pela mudança de situação das participantes.
- **Famílias:** Incluindo crianças e outros membros dependentes das participantes do projeto.
- **Empregadores:** Organizações que podem se beneficiar da inclusão de mulheres capacitadas e empoderadas no mercado de trabalho.

5.2. CARACTERÍSTICAS SOCIOECONÔMICAS E DEMOGRÁFICAS

- **Socioeconômicas:** Predominantemente mulheres de baixa renda, com acesso limitado a recursos educacionais e de desenvolvimento profissional. Muitas podem ser chefes de família ou responsáveis pelo sustento de suas famílias.
- **Demográficas:** Diversidade em termos de idade, estado civil, etnia e histórico educacional, refletindo a variedade de contextos em que essas mulheres vivem e trabalham.

Em suma, o projeto "Capacitar para Empoderar" visa atender um grupo diversificado de mulheres, oferecendo-lhes as ferramentas necessárias para melhorar suas vidas através da educação profissionalizante, promoção do empoderamento feminino e inserção no mercado de trabalho. Ao fazê-lo, busca não apenas impactar diretamente as participantes, mas também influenciar positivamente suas famílias, comunidades e a sociedade em geral.

6. ÁREA DE ABRANGÊNCIA

A Superintendência de Empoderamento e Equidade de Gênero articula suas ações no Estado do Rio de Janeiro, estando presente nas seguintes áreas de abrangência:

1. Região das Baixadas Litorâneas tais como, Araruama, Armação dos Búzios, Arraial do Cabo, Cabo Frio, Casimiro de Abreu, Rio das Ostras, São Pedro da Aldeia, Saquarema

e Silva Jardim, entre outros.

2. Região Centro-Sul Fluminense tais como, Três Rios, Areal,, Vassouras, Paty do Alferes, Mendes, Miguel pereira, entre outros.
3. Região da Costa Verde tais como, Paraty, Angra dos Reis e Mangaratiba, entre outros.
4. Região do Médio Vale do Paraíba Fluminense tais como, Volta redonda, Barra Mansa, Piraí, Resende, Barra do Piraí, Valença e Rio das Flores, entre outros.
5. Região Metropolitana Fluminense tais como, Rio de Janeiro, Belford Roxo, Duque de Caxias, Itaguaí, Nilópolis, Niterói, Nova Iguaçu, Paracambi, São João de Meriti, e Tanguá, entre outros.
6. Região Noroeste Fluminense tais como, Itaperuna, Laje do Muriaé, Natividade, Miracema, Santo Antônio de Pádua e São José de Ubá, entre outros.
7. Região Norte Fluminense tais como, Campos dos Goytacazes, São Fidélis, Cardoso Moreira, Macaé, entre outros.
8. Região Serrana Fluminense tais como, Bom Jardim, Duas Barras, Nova Friburgo, Petrópolis, entre outros.

7. OBJETIVOS DO PROJETO

7.1. OBJETIVO GERAL

O projeto “Capacitar para Empoderar” tem como objetivo promover a capacitação profissional de mulheres, por meio de cursos específicos realizados em parceria com a Fundação CECIERJ. Busca-se fortalecer a autonomia, o empoderamento e a inserção de mulheres no mercado de trabalho, contribuindo para a promoção do ODS 5 e 8, alusivo à igualdade de gênero e o desenvolvimento socioeconômico. Serão oferecidos módulos de capacitação e qualificação profissional, totalmente gratuito, em modalidade presencial e online.

7.2. OBJETIVOS ESPECÍFICOS

- Elaborar conhecimento alusivo aos direitos das/às mulheres;
- Oferecer cursos de capacitação EAD por meio do desenvolvimento de uma

plataforma online em parceria com a Fundação CECIERJ, visando ampliar o acesso e a inclusão de mulheres em situação de hipervulnerabilidade social, garantindo flexibilidade e superando barreiras geográficas para promover a qualificação profissional de forma acessível.

- Desenvolver o microempreendedorismo e a inserção no mercado de trabalho;
- Promover a participação ativa das mulheres nos cursos, estimulando seu interesse e engajamento por meio de metodologias participativas e recursos pedagógicos adequados, para a promoção do ODS 5 e 8, alusivo à igualdade de gênero e ao crescimento econômico;
- Estabelecer parcerias com empresas, instituições e órgãos governamentais para facilitar a inserção das mulheres no mercado de trabalho, por meio de programas de estágio, parcerias profissionais ou outras formas de encaminhamento para vagas de emprego;
- Avaliar periodicamente os resultados do projeto, por meio de indicadores de desempenho, para mensurar o impacto na inserção das mulheres no mercado de trabalho;
- Realizar acompanhamento pós-curso, por meio de mentoria, orientação profissional e acompanhamento do desenvolvimento das mulheres no mercado de trabalho, visando sua progressão e crescimento profissional;
- Estimular a disseminação dos resultados e boas práticas do projeto, visando inspirar e incentivar outras comunidades a implementarem iniciativas similares de capacitação profissional para mulheres.

8. DESCRIÇÃO DO PROJETO

Em síntese, o projeto “Capacitar para Empoderar” visa a melhoria do Índice de Desenvolvimento Humano/Gênero (IDH-G) e a promoção do acesso à justiça social e aos direitos humanos pelas mulheres, nos municípios do Rio de Janeiro, e mesmo além dos limites geográficos do Estado do Rio de Janeiro.

Por meio dos cursos profissionalizantes, o projeto pretende fornecer as ferramentas necessárias para que as mulheres possam reconstruir suas vidas, superar traumas e alcançar

a independência financeira. Busca-se promover o empoderamento feminino e fortalecer a autoestima, a confiança e a autonomia das participantes ao passo que facilita a inserção dessas mulheres no mercado de trabalho, aumentando assim suas chances de empregabilidade e desenvolvimento de carreira.

Os cursos serão ofertados em principal na modalidade de Educação à Distância (EAD), através de uma plataforma online desenvolvida em parceria com a Fundação CECIERJ, além de módulos presenciais, por meio de aulas didáticas e acessíveis ao público alvo proporcionando às mulheres um espaço de confiança e respeito. As metodologias serão participativas, incluindo atividades práticas, estudos de caso e simulações, para promover o aprendizado efetivo.

Quanto à acessibilidade pedagógica, haverá uma pesquisa sobre todos os recursos disponíveis e legalmente obrigatórios, para que todas as mulheres com os variados tipos de situação de vulnerabilidade e risco social, sejam capacitadas com qualidade e eficiência.

Em decorrência, no ano de 2024, o projeto compreenderá um eixo temático principal para melhor organização de seus esforços: **Eixo de Empreendedorismo Feminino**, no qual compreenderá as seguintes frentes:

- **1 A** - Estabelecer e implementar ações de forma a incentivar a empregabilidade e o empreendedorismo feminino.
- **1 B** - Estreitar laços entre o programa Empoderadas e outros atores públicos e privados, visando oferecer uma gama cada vez maior de serviços às mulheres e meninas atendidas pelo projeto capacitar para empoderar.

Para este eixo específico, será elaborado um calendário de eventos, cursos, formações e atividades desenvolvidas por professores contratados pelo próprio programa e oferecidos por atores públicos e privados parceiros.

9. DIRETRIZES OPERACIONAIS

O projeto é composto por módulos de capacitação/qualificação profissional, totalmente gratuitos. Inicialmente estão previstos 3 módulos de 30 horas, totalizando 90 horas, que serão ofertados, mas que serão ajustados após a etapa de mapeamento, de acordo com as necessidades das mulheres. A seguir serão apresentados os módulos a serem

ofertados:

- **Módulo 1 - Empoderamento e desenvolvimento pessoal:**

Empoderamento e Desenvolvimento pessoal vai além de simplesmente oferecer conhecimentos técnicos ou habilidades específicas. Ele visa promover uma transformação abrangente, centrada no desenvolvimento pessoal e no fortalecimento psicológico das participantes. Ao proporcionar um ambiente de aprendizado enriquecedor, o projeto busca consolidar as bases necessárias para que as mulheres alcancem todo o seu potencial.

Ao longo do módulo, as participantes são guiadas em uma jornada de autodescoberta, incentivadas a reconhecer suas próprias forças e superar desafios. O fortalecimento da autoconfiança e autoestima torna-se uma peça-chave desse processo, capacitando-as a enfrentar obstáculos com determinação e resiliência.

Vale observar que, o projeto não se limita a capacitar mulheres apenas no âmbito profissional, mas visa criar um impacto transformador em suas vidas como um todo. Capacitar mulheres é investir em um futuro mais equitativo e enriquecedor, onde o potencial de cada uma é não apenas reconhecido, mas plenamente realizado.

Em resumo, o módulo 1 busca promover o crescimento pessoal das participantes, fortalecer sua autoconfiança e autoestima, além de fornecer ferramentas para que possam definir metas claras e realizar um planejamento efetivo para suas carreiras. Esses são aspectos fundamentais para que as mulheres possam se empoderar, alcançar sucesso profissional e construir uma vida plena e satisfatória. Ademais permitirá que elas explorem seu potencial e encontrem caminhos que se alinhem com suas paixões e aptidões.

- **Módulo 2 - Mundo do trabalho/Cursos profissionalizantes variados:**

Este módulo do projeto visa oferecer uma visão abrangente do mundo do trabalho, além de proporcionar acesso a uma variedade de cursos profissionalizantes. O objetivo é preparar as participantes para os desafios do mercado atual, capacitando-as com habilidades práticas e conhecimentos específicos que são demandados em diversas áreas profissionais.

As participantes serão guiadas através de um processo estruturado que incluirá a

definição de metas profissionais, identificação de pontos fortes e áreas de interesse, e alinhamento desses elementos com as diversas opções de cursos profissionalizantes disponíveis.

A diversidade dos cursos visa atender às demandas variadas do mercado de trabalho, garantindo que as mulheres participantes tenham a oportunidade de adquirir habilidades específicas necessárias para uma ampla gama de carreiras.

Esses cursos práticos serão estruturados de forma a oferecer conhecimentos sólidos e aplicáveis ao ambiente profissional. Eles serão ministrados por profissionais das respectivas áreas, garantindo um aprendizado de qualidade e alinhado com as práticas mais recentes do setor.

Além disso, a oferta diversificada permite que as participantes escolham cursos com base em seus interesses pessoais, aspirações de carreira e aptidões naturais. Isso não apenas personaliza a experiência de aprendizado, mas também promove uma abordagem mais holística para o desenvolvimento profissional.

A variedade de cursos abrange desde habilidades técnicas específicas até competências transversais essenciais, proporcionando aos participantes uma base sólida e versátil para enfrentar os desafios do mercado de trabalho moderno. A abordagem prática desses cursos também contribuirá para uma transição mais suave do aprendizado para a aplicação no mundo real, consolidando as habilidades adquiridas durante o projeto.

Em conclusão, por meio deste módulo, o projeto visa capacitar as mulheres, em especial as que se encontram em situação de vulnerabilidade, proporcionando-lhes habilidades profissionais que possam gerar renda. Os cursos serão ofertados por uma equipe multidisciplinar e visa fornecer oportunidades de capacitação e emprego, ademais também busca promover a autonomia financeira e o empoderamento dessas mulheres, contribuindo para sua recuperação e integração/reintegração na sociedade de forma segura e independente.

- **Módulo 3 - Aplicabilidade:**

Este módulo busca integrar a teoria à prática, garantindo que as mulheres participantes não apenas se formem com um conjunto de conhecimentos, mas estejam

totalmente preparadas para aplicá-los em situações reais do mundo profissional.

A exploração aprofundada das habilidades técnicas relevantes para a área de atuação escolhida por cada participante visa proporcionar uma compreensão detalhada e especializada, capacitando-as com as competências necessárias para se destacarem em suas respectivas carreiras.

Além disso, serão oferecidos workshops práticos, simulações e atividades que replicam situações reais do ambiente profissional. Essas experiências práticas têm como objetivo enriquecer o aprendizado, proporcionando aos participantes uma vivência autêntica que fortaleça suas habilidades e confiança na aplicação dos conhecimentos adquiridos.

O networking será estimulado entre as participantes para facilitar a troca de experiências e o compartilhamento de oportunidades de emprego e parcerias profissionais. Ademais, serão fornecidas informações sobre vagas de emprego, programas de estágio ou empreendedorismo, conectando as mulheres a oportunidades reais de trabalho. Vale observar que serão feitos feedback e avaliação contínua ao longo do módulo para monitorar o progresso das participantes e fornecer feedback construtivo. Essas avaliações podem ser realizadas por meio de atividades práticas, apresentações e relatórios, permitindo que as mulheres identifiquem seus pontos fortes e áreas de melhoria.

Em conclusão, o projeto visa fornecer às mulheres participantes do curso as ferramentas necessárias para que elas possam aplicar seus conhecimentos e habilidades no mercado de trabalho de forma efetiva. Através dessa abordagem prática, as mulheres estarão mais preparadas para enfrentar os desafios profissionais, conquistar oportunidades e alcançar o sucesso em suas carreiras.

10. METAS

- META 1: Plano de Trabalho com planejamento analítico com cronograma (julho-agosto);
- META 2: Pesquisa Aplicada para levantamento dos principais fundamentos sobre a autonomia econômica das mulheres, baseado no caso concreto da realidade do Estado do Rio de Janeiro (agosto-setembro);

- META 3: Mapeamento das características e necessidades das mulheres beneficiárias e elaboração do Painel Gerencial (agosto-setembro);
- META 4: Planejamento e produção de material base para oferta de cursos de qualificação profissional e cursos livres (setembro-outubro);
- META 5: Oferta dos módulos didáticos (outubro-novembro);
- META 6: Acompanhamento contínuo das Ações (outubro-novembro);
- META 7: Valorização e Empoderamento das Mulheres Participantes (novembro);
- META 8: Encerramento do projeto (dezembro).

II. CAPACIDADE TÉCNICA E OPERACIONAL DO ENTE PARCEIRO

A Secretaria de Estado de Desenvolvimento Social e Direitos Humanos já realizou e continua realizando diversas ações em prol dos direitos das mulheres de forma inter e multidisciplinar. Contudo, uma parte significativa desse trabalho é conduzida pela Superintendência de Empoderamento e Equidade de Gênero, idealizadora da presente proposta. Esta superintendência possui amplo conhecimento sobre os direitos das mulheres e atua diretamente com essa população, oferecendo atendimentos, orientações sobre direitos, acompanhamentos de denúncias de violações de direitos, bem como outras ações educativas regionalizadas. Essas ações são realizadas em parceria com gestores e técnicos de políticas voltadas para as mulheres, como assistência social e psicologia.

É relevante destacar que todo trabalho desenvolvido pela Superintendência de Empoderamento e Equidade de Gênero já atendeu mais de 1,6 milhões de mulheres, mantendo 60 polos de atuação em todo o estado, com aproximadamente 6.500 mulheres matriculadas, envolvendo mais de 200 colaboradores e voluntários, realizando mais de 2.000 ações sociais em todo o Estado.

A Superintendência, até o momento da escrita desta proposta, é composta por profissionais capacitados e com vasta experiência na temática tratada. Já a proposta busca implementar equipes que serão compostas por demais profissionais.

12. ETAPAS

METAS / ETAPAS				
Meta	Etapas	Produto	Data de Início	Data de Término
META 1: Plano de Trabalho com planejamento analítico com cronograma	Etapa 1: Tramitação burocrática, com produção de documentos para formalização da descentralização, planejamento e atividades de início do projeto	Produto 1: Documento oficial da resolução de descentralização Produto 2: Plano de trabalho detalhado com cronograma inicial para planejamento (antes do kick off)	set. 2024	out. 2024
	Etapa 2: Nomeação do Órgão de Governança	Produto 3: Documento de nomeação do Órgão de Governança, com lista de membros e atribuições	set. 2024	out. 2024
	Etapa 3 - Contratação de serviço para a execução do Projeto	Produto 4: Contratos de prestação de serviços assinados com os fornecedores selecionados	set. 2024	out. 2024
META 2: Pesquisa Aplicada para levantamento dos principais fundamentos sobre a autonomia econômica das mulheres, baseado no caso concreto da realidade do Estado do Rio de Janeiro	Etapa 4: Seleção/ Contratação de Fundação de Apoio para realizar a meta (incluída a equipe de Execução)	Produto 5: Contrato com a Fundação de Apoio selecionada, incluindo a equipe de execução	set. 2024	out. 2024

	<p>Etapa 5: Realização da Pesquisa com levantamento de bancos de dados com acesso público e solicitação de acesso a bancos de dados restritos (órgãos do Estado e municípios)</p>	<p>Produto 6: Relatório da pesquisa aplicada, contendo dados e análises sobre a autonomia econômica das mulheres no Estado do Rio de Janeiro</p> <p>Produto 7: Listagem de bancos de dados utilizados e solicitações de acesso feitas</p>	set. 2024	out. 2024
<p>META 3: Mapeamento das características e necessidades das mulheres beneficiárias e elaboração do Painel Gerencial</p>	<p>Etapa 6: Seleção / Contratação de Fundação de Apoio para realizar a meta (incluída a equipe de Execução)</p>	<p>Produto 8: Contrato com a Fundação de Apoio para mapeamento e desenvolvimento do Painel Gerencial</p>	set. 2024	out. 2024
	<p>Etapa 7: Realização de Mapeamento com levantamento de bancos de dados com acesso público e solicitação de acesso a bancos de dados restritos (órgãos do Estado e municípios) e desenvolvimento de Painel Gerencial</p>	<p>Produto 9: Relatório de mapeamento das características e necessidades das mulheres beneficiárias</p> <p>Produto 10: Painel Gerencial desenvolvido e implementado</p>	set. 2024	out. 2024
<p>META 4: Planejamento e produção de material base para oferta de cursos de qualificação profissional e cursos livres</p>	<p>Etapa 8: Seleção / Contratação de Fundação de Apoio para realizar a meta (incluída a equipe de Execução)</p>	<p>Produto 11: Contrato com a Fundação de Apoio para produção de material didático e cursos</p>	set. 2024	out. 2024
	<p>Etapa 9: Elaboração de materiais didáticos de apoio para a capacitação das mulheres beneficiárias</p>	<p>Produto 12: Materiais didáticos elaborados e revisados</p>	set. 2024	out. 2024

	Etapa 10: Aquisição do material didático de apoio para a capacitação das mulheres beneficiárias	Produto 13: Materiais didáticos adquiridos e entregues	set. 2024	out. 2024
	Etapa 11: Aquisição do material gráfico	Produto 14: Material gráfico adquirido e pronto para uso	set. 2024	out. 2024
META 5: Oferta dos módulos didáticos	Etapa 12: Oferta dos módulos didáticos em modalidade híbrida (plataforma online e atividades presenciais), tendo como público alvo as mulheres em situação de vulnerabilidade	Produto 15: Módulos didáticos oferecidos em plataformas online e presenciais, com registros de participação	out. 2024	nov. 2024
META 6: Acompanhamento contínuo das Ações	Etapa 13: Acompanhamento individual das mulheres beneficiárias para avaliação do impacto da política pública executada na qualidade de vida	Produto 16: Relatórios de acompanhamento individual das beneficiárias, com avaliações e feedbacks	out. 2024	nov. 2024
	Etapa 14: Divulgação dos resultados obtidos	Produto 17: Material de divulgação dos resultados, como comunicados, relatórios ou apresentações	out. 2024	nov. 2024
	Etapa 15: Entrega dos relatórios parciais e finais	Produto 18: Relatórios parciais e finais detalhados, apresentando progresso, resultados e análises	out. 2024	nov. 2024

<p>META 7: Valorização e Empoderamento das Mulheres Participantes</p>	<p>Etapa 16: Eventos com foco nos resultados obtidos como formaturas por turma e ações que desenvolvam o empoderamento das mulheres</p>	<p>Produto 19: Eventos realizados, como formaturas e ações de empoderamento, com documentação e registros fotográficos</p>	<p>nov. 2024</p>	<p>dez. 2024</p>
<p>META 8: Encerramento do projeto</p>	<p>Etapa 17: Lições aprendidas</p>	<p>Produto 20: Documento de lições aprendidas, com recomendações e reflexões sobre o projeto</p>	<p>nov. 2024</p>	<p>dez. 2024</p>
	<p>Etapa 18: Prestação de contas</p>	<p>Produto 21: Relatório de prestação de contas, incluindo financeiro e de execução, conforme exigências legais e normativas</p>	<p>set. 2024</p>	<p>dez. 2024</p>

13. ESTRUTURA ANALÍTICA DO PROJETO (EAP)

1. Início do Projeto

- **1.1. Portaria de Descentralização**
 - Documento oficial da portaria de descentralização
- **1.2. Plano de Trabalho**
 - Plano de trabalho detalhado com cronograma inicial
- **1.3. Nomeação do Órgão de Governança**
 - Documento de nomeação com lista de membros e atribuições

2. Contratação de Serviços

- **2.1. Contratação de Serviços para Execução do Projeto**
 - Contratos de prestação de serviços assinados com os fornecedores selecionados

3. Pesquisa Aplicada

- **3.1. Seleção / Contratação de Fundação de Apoio**
 - Contrato com a Fundação de Apoio selecionada, incluindo a equipe de execução
- **3.2. Realização da Pesquisa**
 - Relatório da pesquisa aplicada
 - Listagem de bancos de dados utilizados e solicitações de acesso feitas

4. Mapeamento e Desenvolvimento do Painel Gerencial

- **4.1. Seleção / Contratação de Fundação de Apoio**
 - Contrato com a Fundação de Apoio para mapeamento e desenvolvimento do Painel Gerencial
- **4.2. Mapeamento e Desenvolvimento**
 - Relatório de mapeamento das características e necessidades das mulheres beneficiárias
 - Painel Gerencial desenvolvido e implementado

5. Planejamento e Produção de Material Didático

- **5.1. Seleção / Contratação de Fundação de Apoio**
 - Contrato com a Fundação de Apoio para produção de material didático e cursos
- **5.2. Elaboração de Materiais Didáticos**
 - Materiais didáticos elaborados e revisados
- **5.3. Aquisição de Materiais Didáticos**
 - Materiais didáticos adquiridos e entregues
- **5.4. Aquisição de Material Gráfico**
 - Material gráfico adquirido e pronto para uso

6. Oferta dos Módulos Didáticos

- **6.1. Oferta dos Módulos Didáticos**

- Módulos didáticos oferecidos em plataformas online e presenciais, com registros de participação

7. Acompanhamento e Avaliação

- **7.1. Acompanhamento Individual das Beneficiárias**
 - Relatórios de acompanhamento individual das beneficiárias
- **7.2. Divulgação dos Resultados Obtidos**
 - Material de divulgação dos resultados
- **7.3. Entrega dos Relatórios**
 - Relatórios parciais e finais detalhados

8. Valorização e Empoderamento

- **8.1. Eventos de Valorização e Empoderamento**
 - Eventos realizados, com documentação e registros fotográficos

9. Encerramento do Projeto

- **9.1. Lições Aprendidas**
 - Documento de lições aprendidas, com recomendações e reflexões sobre o projeto
- **9.2. Prestação de Contas**
 - Relatório de prestação de contas, incluindo financeiro e de execução

14. INDICADORES DE DESEMPENHO

INDICADORES DE DESEMPENHO		
Objetivo	Indicador/Produto	Meios de Verificação
Elaborar conhecimento alusivo aos direitos das/às mulheres;	<ul style="list-style-type: none"> - Número de participantes nos cursos e workshops sobre direitos das mulheres. - Nível de compreensão dos participantes sobre os direitos das mulheres antes e depois dos cursos (avaliado por meio de questionários). 	<ul style="list-style-type: none"> - Registros de presença e participação nos cursos. - Questionários pré e pós-curso para medir o conhecimento adquirido.

<p>Desenvolver o microempreendedorismo e a inserção no mercado de trabalho;</p>	<ul style="list-style-type: none"> - Número de mulheres que iniciaram seus próprios negócios após a participação no projeto; - Número de mulheres empregadas no mercado formal após a participação no projeto. 	<ul style="list-style-type: none"> - Relatórios de acompanhamento das participantes. - Dados de registro de novos negócios e empregos formais.
<p>Promover a participação ativa das mulheres nos cursos, estimulando seu interesse e engajamento por meio de metodologias participativas e recursos pedagógicos adequados, para a promoção do ODS 5 e 8, alusivo à igualdade de gênero e ao crescimento econômico;</p>	<ul style="list-style-type: none"> - Taxa de conclusão dos cursos. - Nível de satisfação das participantes com as metodologias e recursos utilizados. 	<ul style="list-style-type: none"> - Registros de frequência e conclusão dos cursos - Questionários de feedback das participantes.
<p>Estabelecer parcerias com empresas, instituições e órgãos governamentais para facilitar a inserção das mulheres no mercado de trabalho, por meio de programas de estágio, parcerias profissionais ou outras formas de encaminhamento para vagas de emprego;</p>	<ul style="list-style-type: none"> - Número de parcerias estabelecidas: - Número de mulheres encaminhadas para estágios ou vagas de emprego através dessas parcerias. 	<ul style="list-style-type: none"> - Acordos de parceria e registros de colaboração. - Relatórios de encaminhamento e colocação no mercado de trabalho.
<p>Avaliar periodicamente os resultados do projeto, por meio de indicadores de desempenho, para mensurar o impacto na inserção das mulheres no mercado de trabalho;</p>	<ul style="list-style-type: none"> - Frequência de avaliações periódicas realizadas; - Resultados quantitativos e qualitativos das avaliações. 	<ul style="list-style-type: none"> - Relatórios de avaliação periódica; - Análise de dados coletados e relatórios de impacto.
<p>Realizar acompanhamento pós-curso, por meio de mentoria, orientação profissional e acompanhamento do desenvolvimento das mulheres no mercado de trabalho, visando sua progressão e crescimento profissional;</p>	<ul style="list-style-type: none"> - Número de sessões de mentoria realizadas. - Taxa de progressão profissional das participantes (promoções, aumentos salariais, etc.). 	<ul style="list-style-type: none"> - Registros de sessões de mentoria e orientação; - Relatórios de acompanhamento de desenvolvimento profissional.
<p>Estimular a disseminação dos resultados e boas práticas do projeto, visando inspirar e incentivar outras comunidades a implementarem iniciativas similares de capacitação profissional para mulheres.</p>	<ul style="list-style-type: none"> - Número de publicações e apresentações sobre os resultados do projeto. - Número de novas iniciativas inspiradas pelo projeto. 	<ul style="list-style-type: none"> - Registros de publicações, eventos e apresentações. - Relatórios de novas iniciativas implementadas em outras comunidades.

15. METODOLOGIA/ESTRATÉGIA DE AÇÃO

Plano De Trabalho Do Eixo Inteligência De Dados Do Projeto Capacitar Para Empoderar. No que tange a metodologia para Inteligência De Dados, o eixo trabalha com metodologia ágil com vistas à condução dos processos de desenvolvimento.

Será utilizada metodologia ágil para maior eficiência, controle e monitoramento das entregas, bem como as metas serão quebradas em produtos MVP (mínimo produto viável), ou seja, ao entregar cada produto, já será possível seu uso pelo *stakeholder*.

A *big data* ocupa um espaço crescente nas organizações privadas e em instituições públicas. O conceito se refere ao conjunto de metodologias e ferramentas projetadas para auxiliar as organizações na extração, armazenamento, análise e uso de uma grande quantidade de dados relacionados às suas ações, aos clientes e aos usuários dos serviços que prestam, gerando uma base clara de informações, que contribuem para a tomada de decisões dos gestores e proporcionando segurança e qualidade relacionados aos dados obtidos.

Em um segundo momento, será possível a aplicação de um modelo, de base algorítmica, para o cruzamento de dados socioeconômicos com dados sensíveis, gerados a partir de pesquisas, favorecendo, assim, uma maior precisão na identificação de perfis.

Com a análise dos dados, é possível agir preventivamente para antecipar cenários ineficientes, evitando possíveis crises, e para fortalecer as ações que são eficazes. Além disso, pode-se encontrar tendências e, assim, encontrar novos caminhos, gerando mais valor aos serviços prestados, com entregas específicas às necessidades do público atendido.

O objetivo do projeto é utilizar a base de informação do Programa Capacitar para Empoderar para gerar análises quali-quantitativas dos dados socioeconômicos e dos dados sensíveis para aperfeiçoar as ações prestadas às mulheres atendidas e a eficácia das decisões gerenciais. Além da possibilidade de produzir outros dados por meio de pesquisas com as mulheres atendidas e, assim, especializar ainda mais as informações coletadas.

Ao final do projeto, os gestores serão capazes de:

1. Ter a compreensão de todo o Programa, com base em dados;
2. Conhecer o perfil (dados pessoais e sensíveis) detalhado do público atendido;
3. Ter um painel de controle gerencial completo do Programa.

16. PANORAMAS

Dados existentes:

- Levantamento dos dados existentes;
- Análise dos dados;
- Geração dos relatórios;
- Consolidação em dashboards.

Novos dados:

- Desenvolvimento dos questionários;
- Aplicação dos questionários;
- Análise dos dados;
- Geração dos relatórios;
- Consolidação dos dados em dashboards.

A metodologia Ágil possui etapas e fases de execução pré-definidas que tornam dinâmico o processo de desenvolvimento e permitem segmentar o sistema em pequenos entregáveis de forma que os usuários possam utilizar funcionalidades dos sistemas antes do fim do projeto.

Sendo assim, segue abaixo a descrição das etapas de cada ciclo.

a) Reunião Diária:

- **Objetivo:** Alinhar a equipe, compartilhar o progresso e identificar impedimentos.
- **Duração:** Máximo de 15 minutos.
- **Participantes:** Toda a equipe.
- **Foco:** Cada membro responde a três perguntas:
 1. O que fiz ontem?
 2. O que farei hoje?
 3. Há algum impedimento no meu caminho?

b) Planejamento da Sprint

- **Objetivo:** Definir o trabalho a ser realizado na próxima sprint.
- **Duração:** Geralmente 2 horas por semana de sprint (ex.: 4 horas para uma sprint de 2 semanas).
- **Participantes:** Product Owner, Scrum Master e a equipe de desenvolvimento.
- **Foco:** Selecionar itens do backlog e criar um plano para completá-los durante a sprint.

c) Revisão da Sprint:

- **Objetivo:** Demonstrar e inspecionar o incremento de produto desenvolvido na sprint.
- **Duração:** Aproximadamente 1 hora por semana de sprint.
- **Participantes:** Product Owner, Scrum Master, equipe de desenvolvimento e stakeholders.
- **Foco:** Apresentar o que foi feito e coletar feedback.

d) Lições Aprendidas:

- **Objetivo:** Refletir sobre o processo e identificar melhorias.
- **Duração:** Aproximadamente 1 hora por semana de sprint.
- **Participantes:** Product Owner, Scrum Master e a equipe de desenvolvimento.
- **Foco:** O que foi bem, o que pode ser melhorado e ações a serem tomadas para melhoria contínua.

e) Refinamento do Backlog:

- **Objetivo:** Revisar e detalhar os itens do backlog.
- **Duração:** Geralmente 10% do tempo da equipe por sprint.
- **Participantes:** Product Owner, Scrum Master e a equipe de desenvolvimento.
- **Foco:** Esclarecer e dividir itens do backlog para futuras sprints.

Estas reuniões promovem a transparência, a inspeção contínua e a adaptação rápida, que são princípios fundamentais do desenvolvimento ágil.

17. PRAZO DE EXECUÇÃO

Setembro a Dezembro de 2024 (4 meses).

18. RECURSOS FINANCEIROS

A descentralização da execução de crédito orçamentário entre o Projeto Capacitar para Empoderar através da Superintendência de Empoderamento e Equidade de Gênero (SUPEMPEG/SEDSODH).

19. PLANO DE APLICAÇÃO DE RECURSOS FINANCEIROS DETALHADO

O plano de aplicação de recursos detalhado deverá ser entregue após reuniões da equipe de planejamento inicial, ou seja, parte do órgão de governança responsável pelo planejamento das ações. Em reunião que deverá ter ata para justificativa do planejado.

19.1. CRONOGRAMA FÍSICO-FINANCEIRO - 2024

Objeto:		Implementação do Projeto Capacitar para Empoderar								
Valor:		R\$ 6.149.363,58								
Início:		set.-24								
Término:		dez.-24								
Meta	Etapa	Plano de Aplicação Detalhado (PAD)	Natureza de despesa	Unidade de fornecimento	Valor total	Meses	Quantidade	Valor unitário	Data início	Data fim
Meta: Contratação de Serviços do Projeto										
Etapa: Contratação de Serviços do Projeto										
		Licença do Microsoft Teams - Microsoft Teams Business (até 5 usuários e até 300 participantes por reunião)	339040	UND	R\$ 7.854,00	4	5	R\$ 1.570,80	set.-24	dez.-24
		Licenças do MS Project (Plano 5)	339040	UND	R\$	4	5	R\$	set.-24	dez.-24

			43.795,00			8.759,00		
Licença Microsoft 365 E5 (com análise de negócios escalonável com o Power BI e Recursos Avançados de Segurança)	339040	UND	R\$ 19.548,00	4	5	R\$ 3.909,60	set.-24	dez.-24
Serviço de aluguel de carro, combustível e motorista	339030	UND	R\$ 100.000,00	4	4	R\$ 25.000,00	set.-24	dez.-24
Software Adobe Creative Cloud	-	UND	R\$ 257.472,00	4	12	R\$ 21.456,00	set.-24	dez.-24
Antivírus Kaspersky	-	UND	R\$ 7.990,00	4	10	R\$ 799,00	set.-24	dez.-24
Microsoft Office	-	UND	R\$ 44.900,00	4	10	R\$ 4.490,00	set.-24	dez.-24
AV Makers	-	UND	R\$ 1.548,00	4	1	R\$ 1.548,00	set.-24	dez.-24
Allura Anual	-	UND	R\$ 5.232,00	4	2	R\$ 2.616,00	set.-24	dez.-24
Articulate 360	-	UND	R\$ 8.394,00	4	1	R\$ 8.394,00	set.-24	dez.-24
Canva PRO	-	UND	R\$ 2.610,00	4	3	R\$ 870,00	set.-24	dez.-24
FREEPIK - imagens e vídeos	-	UND	R\$ 2.320,00	4	2	R\$ 1.160,00	set.-24	dez.-24
TOTAL			R\$ 501.663 ,00					

Meta: Seleção da Equipe
Etapa: Equipe de Execução da Pesquisa Aplicada

Analista Administrativo	-	UND	R\$ 27.000,00	2	3	R\$ 4.500,00	nov.-24	dez.-24
Analista de Dados	-	UND	R\$ 12.000,00	2	1	R\$ 6.000,00	nov.-24	dez.-24
Analista de Sistemas	-	UND	R\$ 13.000,00	2	1	R\$ 6.500,00	nov.-24	dez.-24
Assessor Jurídico	-	UND	R\$	2	2	R\$	nov.-24	dez.-24

			32.000,00			8.000,00		
Supervisor Técnico	-	UND	R\$ 24.000,00	2	2	R\$ 6.000,00	nov.-24	dez.-24
Supervisor de Ensino	-	UND	R\$ 24.000,00	2	2	R\$ 6.000,00	nov.-24	dez.-24
Designer	-	UND	R\$ 18.000,00	2	2	R\$ 4.500,00	nov.-24	dez.-24
Instrutor Nível Técnico	-	UND	R\$ 120.000,0 0	2	20	R\$ 3.000,00	nov.-24	dez.-24
Instrutor Nível Médio	-	UND	R\$ 50.000,00	2	10	R\$ 2.500,00	nov.-24	dez.-24
Instrutor Nível Superior	-	UND	R\$ 76.000,00	2	10	R\$ 3.800,00	nov.-24	dez.-24
Instrutor Assistente	-	UND	R\$ 96.000,00	2	24	R\$ 2.000,00	nov.-24	dez.-24
Motorista	-	UND	R\$ 16.000,00	2	4	R\$ 2.000,00	nov.-24	dez.-24
Pedagoga	-	UND	R\$ 18.000,00	2	2	R\$ 4.500,00	nov.-24	dez.-24
Apoio de execução administrativa	-	UND	R\$ 50.000,00	2	5	R\$ 5.000,00	nov.-24	dez.-24
Apoio de execução Jurídica	-	UND	R\$ 20.000,00	2	2	R\$ 5.000,00	nov.-24	dez.-24
Apoio de execução pedagógica	-	UND	R\$ 20.000,00	2	2	R\$ 5.000,00	nov.-24	dez.-24
Apoio de execução de eixo	-	UND	R\$ 20.000,00	2	2	R\$ 5.000,00	nov.-24	dez.-24
Formador/Facilitador	-	UND	R\$ 24.600,00	2	3	R\$ 4.100,00	nov.-24	dez.-24
Mentor(a) e Orientador(a)	-	UND	R\$ 16.800,00	2	2	R\$ 4.200,00	nov.-24	dez.-24
Video maker e Técnico Audiovisual	-	UND	R\$ 7.810,02	2	1	R\$ 3.905,01	nov.-24	dez.-24
Técnico de TI e Suporte	-	UND	R\$ 4.000,00	2	1	R\$ 2.000,00	nov.-24	dez.-24
Coordenador de logística e transporte	-	UND	R\$ 10.012,00	2	1	R\$ 5.006,00	nov.-24	dez.-24
Assistente de logística e	-	UND	R\$	2	1	R\$	nov.-24	dez.-24

segurança			5.114,00			2.557,00		
Assistente administrativo e atendimento	-	UND	R\$ 5.000,00	2	1	R\$ 2.500,00	nov.-24	dez.-24
TOTAL			R\$ 709.336 ,02					
Etapa: Equipe de Órgão de Governança								
Gerente de Projeto	-	UND	R\$ 40.000,00	4	1	R\$ 10.000,00	set.-24	dez.-24
Coordenador Executivo	-	UND	R\$ 40.000,00	4	1	R\$ 10.000,00	set.-24	dez.-24
Coordenação de Conformidade Legal	-	UND	R\$ 40.000,00	4	1	R\$ 10.000,00	set.-24	dez.-24
Coordenador de Área Administrativa	-	UND	R\$ 40.000,00	4	1	R\$ 10.000,00	set.-24	dez.-24
Coordenador de área e Empoderamento e desenvolvimento pessoal	-	UND	R\$ 40.000,00	4	1	R\$ 10.000,00	set.-24	dez.-24
Coordenador de Eixo Empreendedorismo Feminino	-	UND	R\$ 40.000,00	4	1	R\$ 10.000,00	set.-24	dez.-24
Coordenadora de Pessoal	-	UND	R\$ 32.000,00	4	1	R\$ 8.000,00	set.-24	dez.-24
Coordenador de Gestão de Recursos	-	UND	R\$ 32.000,00	4	1	R\$ 8.000,00	set.-24	dez.-24
Coordenador Acadêmico	-	UND	R\$ 32.000,00	4	1	R\$ 8.000,00	set.-24	dez.-24
Coordenador de Projeto	-	UND	R\$ 32.000,00	4	1	R\$ 8.000,00	set.-24	dez.-24
TOTAL			R\$ 368.000 ,00		10	R\$ 92.000, 00		
Etapa: Equipe de Elaboração Acadêmica								
Desenvolvedor de sistema - full stack	-	UND	R\$ 12.000,00	2	1	R\$ 6.000,00	nov.-24	dez.-24
Designers	-	UND	R\$ 24.000,00	2	2	R\$ 6.000,00	nov.-24	dez.-24

Designers Instrucionais	-	UND	R\$ 24.000,00	2	2	R\$ 6.000,00	nov.-24	dez.-24
Revisores	-	UND	R\$ 8.000,00	2	1	R\$ 4.000,00	nov.-24	dez.-24
Suporte ao Usuário	-	UND	R\$ 12.000,00	2	1	R\$ 6.000,00	nov.-24	dez.-24
Apoio Pedagógico	-	UND	R\$ 8.000,00	2	1	R\$ 4.000,00	nov.-24	dez.-24
TOTAL			R\$ 88.000, 00					

Meta: Aquisição de material didático de apoio para a capacitação das mulheres beneficiárias
Etapa: Aquisição do material didático de apoio para realização de cursos e oficinas capacitação das mulheres beneficiárias

Material didático para a execução do curso	339030	UND	R\$ 20.000,00	4	40	R\$ 500,00	set.-24	dez.-24
Material para a prática do curso	339030	UND	R\$ 35.000,00	4	40	R\$ 875,00	set.-24	dez.-24
Kit material personalizado (lâpis, caneta, caderno)	339030	UND	R\$ 15.000,00	4	300	R\$ 50,00	set.-24	dez.-24
TOTAL			R\$ 70.000, 00					

Meta: Aquisição de material gráfico
Etapa: Aquisição de material gráfico

Folder: Papel Couchê Brilho , Gramatura: 180 G/M2, Comprimento: 297 MM, Largura: 210 MM	339030	UND	R\$ 1.360,00	4	2000	R\$ 0,68	ago.-24	dez.-24
Certificado de Conclusão de Curso: Papel couchê, cor: branca , gramatura: 150 g/m2, comprimento: 297mm, largura: 210mm	339030	UND	R\$ 576,00	4	300	R\$ 1,92	set.-24	dez.-24
Cartaz 65x46 CM	339030	UND	R\$	4	2000	R\$ 3,90	set.-24	dez.-24

			7.800,00					
Backdrop em lona 6X4	339030	UND	R\$ 5.850,00	4	3	R\$ 1.950,00	set.-24	dez.-24
Cordão personalizado para crachá	339030	UND	R\$ 1.590,00	4	300	R\$ 5,30	set.-24	dez.-24
Banner em lona 440G - 120 X 90CM	339030	UND	R\$ 1.391,20	4	20	R\$ 69,56	set.-24	dez.-24
Material institucional - windbanner, cartões, folders, livretos	-	UND	R\$ 15.000,00	4	1	R\$ 15.000,00	set.-24	dez.-24
Materiais de divulgação e conscientização da população (folder, cartaz, entre outros)	-	UND	R\$ 166.432,80	4	1050	R\$ 158,51	set.-24	dez.-24
TOTAL			R\$ 200.000,00					

Meta: Atividades, Eventos, Formaturas e Viagens

Etapa: Eventos e formaturas								
Contratação de Buffet / Coquetel	339039	UND	R\$ 554.415,44	4	8	R\$ 69.301,93	set.-24	dez.-24
Palestras, workshops, seminários, oficinas, formaturas	339039	UND	R\$ 473.513,04	4	8	R\$ 59.189,13	set.-24	dez.-24
TOTAL			R\$ 1.027.928,48					
Etapa: Locação de Serviços para Escola de Direitos Humanos Itinerantes								
Locação de Serviços para Escola de Direitos Humanos Itinerantes	-	UND	R\$ 2.102.596,95	1	1	R\$ 2.102.596,95	nov.-24	dez.-24
TOTAL			R\$ 2.102.596,95					
Etapa: Participação em eventos relacionados à temática e cursos pertinentes (somente equipe) -								

Inscrição, Curso, Diária, Hospedagem e Passagem								
Hospedagem/ diária	339039	UND	R\$ 120.000,0 0	4	8	R\$ 15.000,00	set.-24	dez.-24
Curso	339039	UND	R\$ 40.000,00	4	8	R\$ 5.000,00	set.-24	dez.-24
Eventos	339039	UND	R\$ 78.000,00	4	13	R\$ 6.000,00	set.-24	dez.-24
Passagem	339039	UND	R\$ 80.000,00	4	8	R\$ 10.000,00	set.-24	dez.-24
Atividades para eventos	-	UND	R\$ 1.400,40	4	1	R\$ 121.610,8 6	set.-24	dez.-24
TOTAL			R\$ 319.400 ,40					
Subtotal das Despesas					R\$ 5.386.924,85			
Despesas Operacionais CECIERJ (5%)					R\$ 269.346,24			
Despesas Operacionais FUNDAÇÃO DE APOIO (10%)					R\$ 493.092,49			
TOTAL								
L								R\$ 6.149.363,58

Planilha Online: PT: Cronograma Físico Financeiro - Capacitar para Empoderar.xlsx

19.2. CRONOGRAMA FÍSICO-FINANCEIRO - 2025

Trata-se de uma situação excepcional, que será posteriormente detalhado e incluído no SEI, para complementação do valor conforme solicitado pelo ente demandante, no documento SEI 85155011 e 85155843.

Objeto:		Implementação do Projeto Capacitar para Empoderar								
Valor:		R\$ 981.336,02								
Início:		jan.-25								
Término:		fev.-25								
Meta	Etapa	Plano de Aplicação Detalhado (PAD)	Natureza de despesa	Unidade de fornecimento	Valor total	Meses	Quantidade	Valor unitário	Data início	Data fim
Meta: Seleção da Equipe										
Etapa: Equipe de Execução da Pesquisa Aplicada										
		Analista Administrativo	-	UND	R\$ 27.000,00	2	3	R\$ 4.500,00	jan.-25	fev.-25
		Analista de Dados	-	UND	R\$ 12.000,00	2	1	R\$ 6.000,00	jan.-25	fev.-25
		Analista de Sistemas	-	UND	R\$ 13.000,00	2	1	R\$ 6.500,00	jan.-25	fev.-25
		Assessor Jurídico	-	UND	R\$ 32.000,00	2	2	R\$ 8.000,00	jan.-25	fev.-25
		Supervisor Técnico	-	UND	R\$ 24.000,00	2	2	R\$ 6.000,00	jan.-25	fev.-25
		Supervisor de Ensino	-	UND	R\$ 24.000,00	2	2	R\$ 6.000,00	jan.-25	fev.-25
		Designer	-	UND	R\$	2	2	R\$	jan.-25	fev.-25

			18.000,00			4.500,00		
Instrutor Nível Técnico	-	UND	R\$ 120.000,00	2	20	R\$ 3.000,00	jan.-25	fev.-25
Instrutor Nível Médio	-	UND	R\$ 50.000,00	2	10	R\$ 2.500,00	jan.-25	fev.-25
Instrutor Nível Superior	-	UND	R\$ 76.000,00	2	10	R\$ 3.800,00	jan.-25	fev.-25
Instrutor Assistente	-	UND	R\$ 96.000,00	2	24	R\$ 2.000,00	jan.-25	fev.-25
Motorista	-	UND	R\$ 16.000,00	2	4	R\$ 2.000,00	jan.-25	fev.-25
Pedagoga	-	UND	R\$ 18.000,00	2	2	R\$ 4.500,00	jan.-25	fev.-25
Apoio de execução administrativa	-	UND	R\$ 50.000,00	2	5	R\$ 5.000,00	jan.-25	fev.-25
Apoio de execução Jurídica	-	UND	R\$ 20.000,00	2	2	R\$ 5.000,00	jan.-25	fev.-25
Apoio de execução pedagógica	-	UND	R\$ 20.000,00	2	2	R\$ 5.000,00	jan.-25	fev.-25
Apoio de execução de eixo	-	UND	R\$ 20.000,00	2	2	R\$ 5.000,00	jan.-25	fev.-25
Formador/Facilitador	-	UND	R\$ 24.600,00	2	3	R\$ 4.100,00	jan.-25	fev.-25
Mentor(a) e Orientador(a)	-	UND	R\$ 16.800,00	2	2	R\$ 4.200,00	jan.-25	fev.-25
Video maker e Técnico	-	UND	R\$	2	1	R\$	jan.-25	fev.-25

Audiovisual			7.810,02			3.905,01		
Técnico de TI e Suporte	-	UND	R\$ 4.000,00	2	1	R\$ 2.000,00	jan.-25	fev.-25
Coordenador de logística e transporte	-	UND	R\$ 10.012,00	2	1	R\$ 5.006,00	jan.-25	fev.-25
Assistente de logística e segurança	-	UND	R\$ 5.114,00	2	1	R\$ 2.557,00	jan.-25	fev.-25
Assistente administrativo e atendimento	-	UND	R\$ 5.000,00	2	1	R\$ 2.500,00	jan.-25	fev.-25
TOTAL			R\$ 709.336,02					
Etapa: Equipe de Órgão de Governança								
Gerente de Projeto	-	UND	R\$ 20.000,00	2	1	R\$ 10.000,00	jan.-25	fev.-25
Coordenador Executivo	-	UND	R\$ 20.000,00	2	1	R\$ 10.000,00	jan.-25	fev.-25
Coordenação de Conformidade Legal	-	UND	R\$ 20.000,00	2	1	R\$ 10.000,00	jan.-25	fev.-25
Coordenador de Área Administrativa	-	UND	R\$ 20.000,00	2	1	R\$ 10.000,00	jan.-25	fev.-25
Coordenador de área de Empoderamento e desenvolvimento pessoal	-	UND	R\$ 20.000,00	2	1	R\$ 10.000,00	jan.-25	fev.-25
Coordenador de Eixo Empreendedorismo Feminino	-	UND	R\$ 20.000,00	2	1	R\$ 10.000,00	jan.-25	fev.-25
Coordenadora de Pessoal	-	UND	R\$ 16.000,00	2	1	R\$ 8.000,00	jan.-25	fev.-25
Coordenador de Gestão de Recursos	-	UND	R\$ 16.000,00	2	1	R\$ 8.000,00	jan.-25	fev.-25

Coordenador Acadêmico	-	UND	R\$ 16.000,0 0	2	1	R\$ 8.000,00	jan.-25	fev.-25
Coordenador de Projeto	-	UND	R\$ 16.000,0 0	2	1	R\$ 8.000,00	jan.-25	fev.-25
TOTAL			R\$ 184.00 0,00		10	R\$ 92.000, 00		
Etapa: Equipe de Elaboração Acadêmica								
Desenvolvedor de sistema - full stack	-	UND	R\$ 12.000,0 0	2	1	R\$ 6.000,00	jan.-25	fev.-25
Designers	-	UND	R\$ 24.000,0 0	2	2	R\$ 6.000,00	jan.-25	fev.-25
Designers Instrucionais	-	UND	R\$ 24.000,0 0	2	2	R\$ 6.000,00	jan.-25	fev.-25
Revisores	-	UND	R\$ 8.000,00	2	1	R\$ 4.000,00	jan.-25	fev.-25
Suporte ao Usuário	-	UND	R\$ 12.000,0 0	2	1	R\$ 6.000,00	jan.-25	fev.-25
Apoio Pedagógico	-	UND	R\$ 8.000,00	2	1	R\$ 4.000,00	jan.-25	fev.-25
TOTAL			R\$ 88.000, 00					
Subtotal das Despesas						R\$ 709.336,02		
Despesas Operacionais CECIERJ (5%)						R\$ 184.000,00		
Despesas Operacionais FUNDAÇÃO DE APOIO (10%)						R\$ 88.000,00		
TOTAL						R\$ 981.336,02		

20. PLANO DE APLICAÇÃO DE RECURSOS FINANCEIROS RESUMIDO

20.1. PLANO DE APLICAÇÃO RESUMIDO - 2024

PLANO DE APLICAÇÃO RESUMIDO - 2024	
Item de Despesa	Valor (R\$)
Contratação de Serviços do Projeto	R\$ 501.663,00
Equipe de Execução da Pesquisa Aplicada	R\$ 709.336,02
Equipe do Órgão de Governança	R\$ 368.000,00
Equipe de Elaboração Acadêmica	R\$ 88.000,00
Aquisição do material didático de apoio para realização de cursos e oficinas capacitação das mulheres beneficiárias	R\$ 70.000,00
Aquisição de material gráfico	R\$ 200.000,00
Eventos e formaturas	R\$ 1.027.928,48
Locação de Serviços para Escola de Direitos Humanos Itinerantes	R\$ 2.102.596,95
Participação em eventos relacionados à temática e cursos pertinentes (somente equipe) - Inscrição, Curso, Diária, Hospedagem e Passagem	R\$ 319.400,40
SUBTOTAL	R\$ 5.386.924,85
Despesas Operacionais CECIERJ (5%)	R\$ 269.346,24
Despesas Operacionais Fundação de Apoio (10%)	R\$ 493.092,49
Total	R\$ 6.149.363,58

20.2. PLANO DE APLICAÇÃO RESUMIDO - 2025

Trata-se de uma situação excepcional, que será posteriormente detalhado e incluído no SEI, para complementação do valor conforme solicitado pelo ente demandante, no documento SEI 85155011 e 85155843.

PLANO DE APLICAÇÃO RESUMIDO - 2025	
Item de Despesa	Valor (R\$)
Equipe de Execução da Pesquisa Aplicada	R\$ 709.336,02
Equipe do Órgão de Governança	R\$ 184.000,00
Equipe de Elaboração Acadêmica	R\$ 88.000,00
SUBTOTAL	R\$ 981.336,02

Despesas Operacionais CECIERJ (5%)	R\$ 49.066,80
Despesas Operacionais Fundação de Apoio (10%)	R\$ 70.933,60
Total	R\$ 1.101.336,42

- **Gasto com Eventos e Formaturas**

Um dos objetivos do plano de trabalho é realizar workshops e palestras promovendo informações sobre empreendedorismo e empregabilidade, foco na geração de renda para mulheres, rompimento da dependência econômica e incentivo ao protagonismo feminino. Para o segundo semestre de 2024, a previsão é de realizarmos em média 15 eventos por mês, a contar de aulas, palestras e formaturas. Todas as contratações ocorrerão conforme determinação da Lei 14.133/2021, seguindo os requisitos pré estabelecidos.

A média está baseada no número de ações e eventos já realizada pela Superintendência da Secretaria de Direitos Humanos durante o primeiro semestre de 2024, que **alcançou a meta de 87 eventos no período de janeiro a junho de 2024, impactando mais de 110 mil mulheres no Estado do Rio de Janeiro** com base nos dados colhidos pela equipe da SEDSODH.

- **Gasto com Cursos, Inscrições, Diárias, Hospedagens e Passagens**

A participação do projeto em eventos como o Outubro Rosa e os 16 Dias de Ativismo pelas Mulheres, evento da ONU Global, entre outros eventos dessa natureza, que são fundamentais para fortalecer o conhecimento e ampliar a rede de colaboração sobre a questão das mulheres em situação de vulnerabilidade. Esses eventos, sejam nacionais ou internacionais, proporcionam acesso a formações especializadas, bem como fomentam discussões relevantes.

O investimento aplicado em cursos e treinamentos mantém a equipe atualizada com base nas melhores práticas voltadas para o apoio a mulheres em situação de vulnerabilidade. Além disso, as conferências e seminários promovem a troca de experiências à medida que novas abordagens são expostas, enriquecendo as estratégias do projeto. Os gastos com diárias, hospedagens e passagens são essenciais para garantir a participação presencial, permitindo a construção de rede de contatos e o alcance e visibilidade do projeto, o que contribui para o seu impacto a longo prazo.

21. EQUIPES E PARCERIAS

Para cumprimento dos objetivos do Projeto, em consonância com a regulamentação vigente e para atendimento do Decreto nº 49.317/2024, foram considerados valores estimados conforme pesquisa de mercado, que deverão ser posteriormente detalhadas.

EQUIPES E PARCERIAS						
Cargo	Formação	Descrição das atividades	Jornada de trabalho	Duração de contratação - 2024	Valor da remuneração	Pesquisa de mercado
Gerente de Projeto	Formação superior completa.	Supervisionar todas as fases do projeto, garantindo o cumprimento dos objetivos, prazos e alocação de recursos.	40h ou 20h	4 meses	R\$ 10.000,00	Remuneração: Gerente de Projeto Glassdoor
Coordenador Executivo	Formação superior completa.	Gerenciar a execução do projeto, assegurando a integração das equipes e a entrega dos resultados planejados.	40h ou 20h	4 meses	R\$ 10.000,00	Remuneração: Coordenador Executivo Glassdoor
Coordenação de Conformidade Legal	Formação superior completa.	Assegurar que as práticas e procedimentos do projeto estejam alinhados com os padrões e diretrizes estabelecidos, garantindo a regularidade das atividades.	40h ou 20h	4 meses	R\$ 10.000,00	Remuneração: Coordenador de Conformidade Legal Glassdoor
Coordenador de Área -	Formação superior	Gerenciar os processos	40h ou 20h	4 meses	R\$ 10.000,00	Remuneração: Coordenador de

Administrativo	completa.	administrativos e financeiros, assegurando a organização e eficiência do projeto.				Área I Glassdoor
Coordenador de área - Empoderamento e desenvolvimento pessoal	Formação superior completa.	Liderar ações de capacitação e desenvolvimento pessoal para os participantes, promovendo a reintegração social.	40h ou 20h	4 meses	R\$ 10.000,00	Remuneração: Coordenador de Área I Glassdoor
Coordenador de Eixo - Empreendedorismo Feminino	Formação superior completa.	Coordenar atividades de capacitação voltadas ao empreendedorismo feminino, promovendo a autonomia	40h ou 20h	4 meses	R\$ 10.000,00	Remuneração: Coordenador de Eixo I Glassdoor
Coordenadora de Pessoal	Formação superior completa.	Gerir as equipes do projeto, assegurando a alocação e supervisão adequadas dos profissionais.	40h ou 20h	4 meses	R\$ 8.000,00	Remuneração: Coordenadora de Pessoal I Glassdoor
Coordenador de Gestão de Recursos	Formação superior completa.	Supervisionar a alocação e utilização de recursos do projeto, assegurando que sejam utilizados de maneira eficaz e responsável.	40h ou 20h	4 meses	R\$ 8.000,00	Remuneração: Coordenador de Gestão de Recursos I Glassdoor
Coordenador Acadêmico	Formação superior completa.	Coordenar as atividades acadêmicas do projeto,	40h ou 20h	4 meses	R\$ 8.000,00	Remuneração: Coordenador Acadêmico I Glassdoor

		assegurando a qualidade do conteúdo e a adequação às necessidades dos participantes.				
Coordenador de Projeto	Formação superior completa.	Planejar e implementar as atividades do projeto, assegurando a efetividade na entrega de resultados.	40h ou 20h	4 meses	R\$ 8.000,00	Remuneração: Coordenador Acadêmico Glassdoor
Desenvolvedor de sistema - full stack	Formação superior completa.	Desenvolver e manter sistemas e plataformas digitais; experiência em design gráfico e/ou webdesign; desenvolvimento com foco na plataforma Moodle; responsabilidade e na produção de materiais visuais e técnicos.	40h ou 20h	2 meses	R\$ 6.000,00	Remuneração: Desenvolvedor Talent
Designers	Formação superior completa.	Criar e desenvolver materiais gráficos e visuais; experiência em design gráfico e webdesign; familiaridade com a plataforma Moodle;	40h ou 20h	2 meses	R\$ 6.000,00	Remuneração: Designer Glassdoor

		responsabilidade e na produção de materiais visuais para a comunicação e educação.				
Designers Instrucionais	Formação superior completa.	Desenvolver conteúdo educacional; experiência com a criação de materiais didáticos; experiência comprovada com o uso da plataforma Moodle; vivência no setor público e na produção de conteúdos pedagógicos voltados para o ensino à distância.	40h ou 20h	2 meses	R\$ 6.000,00	Remuneração: Designer Instrucional Catho
Revisores	Formação superior completa.	Realizar a revisão linguística e gramatical de todo o material produzido; garantir que os textos estejam coerentes e adequados ao público-alvo; assegurar a qualidade final dos materiais publicados.	40h ou 20h	2 meses	R\$ 4.000,00	Remuneração: Revisor Salario.com.br
Suporte ao Usuário	Formação superior completa.	Prestar suporte técnico aos usuários do sistema;	40h ou 20h	2 meses	R\$ 6.000,00	Remuneração: Suporte ao Usuário Salario.com.br

		atender e orientar os alunos e demais participantes quanto ao uso da plataforma Moodle e demais recursos; solucionar problemas técnicos.				
Apoio Pedagógico	Formação superior completa.	Oferecer suporte pedagógico aos alunos e professores envolvidos no projeto; facilitar a integração dos conteúdos educacionais; fornecer orientação e acompanhamento em processos de ensino-aprendizagem.	40h ou 20h	2 meses	R\$ 4.000,00	Remuneração: Apoio Pedagógico Salario.com.br
Formador/Facilitador	Profissionais capacitados em temas de formação humana, com habilidades em mediação, pedagogia, e em trabalhar com diversos públicos.	Conduzir palestras, workshops, oficinas, dinâmicas e jogos, focados em educação emocional, empreendedorismo social, sustentabilidade e direitos humanos.	40h ou 20h	2 meses	R\$ 4.100,00	https://www.apampesp.org/aps/2024/07/26/governador-publica-decreto-de-pagamento-do-piso-do-magisterio-em-forma-de-abono/#:~:text=O%20Decreto%20j%C3%A1%20est%C3%A1%20em.para%20R%24%204.580%2C57.

Mentor(a) e Orientador(a)	Profissional com experiência em aconselhamento, desenvolvimento pessoal e orientação vocacional.	Realizar sessões de mentoria e orientação vocacional, oferecer acompanhamento personalizado para os participantes.	40h ou 20h	2 meses	R\$ 4.200,00	https://www.salario.com.br/profissao/orientador-vocacional-e-profissional-cbo-239410/rio-de-janeiro-rj/
Videomaker e Técnico de Audiovisual	Profissional com experiência em produção de vídeos e transmissões, habilidade em operar câmeras, microfones, e projetores.	Capturar, editar e transmitir aulas e depoimentos, preparar materiais audiovisuais e gerenciar equipamentos de som e projeção.	40h ou 20h	2 meses	R\$ 3.905,01	https://www.salario.com.br/profissao/tecnologo-em-producao-audiovisual-cbo-262135/#google_vignette
Técnico de TI e Suporte	Profissional com habilidades em suporte técnico e manutenção de equipamentos tecnológicos.	Gerenciar e dar suporte aos equipamentos tecnológicos (computadores, tablets, Wi-Fi, impressora), garantindo o funcionamento durante as atividades.	40h ou 20h	2 meses	R\$ 2.000,00	https://www.glassdoor.com.br/Sal%C3%A1rios/suporte-de-ti-sal%C3%A1rio-5RCH_KO0,13.htm
Coordenador de Logística e Transporte	Profissional com experiência em gestão logística e transporte.	Planejar a logística de transporte, montagem e desmontagem dos espaços de atividades, garantir que o cronograma seja cumprido e coordenar as paradas estratégicas.	40h ou 20h	2 meses	R\$ 5.006,00	https://www.vagas.com.br/cargos/coordenador-de-logistica-e-transportes

Assistente de Logística e Segurança	Profissional com habilidades práticas em organização e segurança, e treinamento em primeiros socorros.	Apoiar na logística e segurança durante as atividades, garantir a acessibilidade e o cumprimento das normas de segurança, incluindo primeiros socorros.	40h ou 20h	2 meses	R\$ 2.557,00	https://www.glassdoor.com.br/Sal%C3%A1rios/assistente-de-logistica-sal%C3%A1rio-SRCH_K00,23.htm
Assistente Administrativo e Atendimento	Profissional com habilidades administrativas e experiência no atendimento ao público.	Organizar a documentação, realizar atendimentos individuais e apoiar nas atividades de acompanhamento dos participantes.	40h ou 20h	2 meses	R\$ 2.500,00	https://www.glassdoor.com.br/Sal%C3%A1rios/assistente-administrativo-sal%C3%A1rio-SRCH_K00,25.htm

22. MONITORAMENTO E AVALIAÇÃO

Para realizar o monitoramento e avaliação eficazes do projeto "Capacitar para Empoderar", é crucial um processo estruturado que permita acompanhar o progresso, identificar desafios e avaliar o impacto das atividades. Aqui estão os passos:

a) Estrutura de Monitoramento

- **Responsáveis pelo Monitoramento:** Equipe responsável pelo monitoramento do projeto, incluindo membros da equipe de gestão do projeto, coordenador e avaliação, e possivelmente consultores.
- **Setores Envolvidos:** Fundação CECIERJ e parceiros responsáveis por cada aspecto do monitoramento, como a execução das atividades, gestão financeira, coleta de dados, etc.

b) Periodicidade da Aferição

- Para a coleta de dados e avaliação do progresso do projeto. Inclui revisões mensais e trimestrais.
- Para revisar marcos importantes, como o início das atividades, conclusão de cursos, inserção no mercado de trabalho, entre outros.

c) Critérios de Avaliação

- **Critérios de Desempenho:** Número de participantes matriculados, taxa de conclusão dos cursos, taxa de empregabilidade das participantes após a conclusão do projeto, satisfação das participantes.
- **Indicadores de Impacto:** Indicadores para medir o impacto do projeto a longo prazo, como melhoria do índice de empoderamento das mulheres participantes em 20% na pontuação média, aumento da renda familiar em 30% e redução da vulnerabilidade social em 50%.

d) Métodos e Instrumentos de Avaliação

- **Coleta de Dados:** Questionários estruturados, entrevistas, observação direta e análise de documentos.
- **Análise Qualitativa e Quantitativa:** Combinar análises qualitativas (para compreender experiências, percepções e contextos das participantes) e quantitativas (para medir dados numéricos e estatísticos) para uma avaliação abrangente.

e) Comunicação com a Concedente e Divulgação de Resultados

- **Relatórios de Monitoramento:** Relatórios regulares de monitoramento que incluam análise de progresso, desafios enfrentados e medidas corretivas adotadas, se necessário.
- **Avaliação Final:** Ao término do projeto, realizar uma avaliação final abrangente utilizando os métodos e instrumentos. Esta avaliação deve focar em medir os resultados alcançados em relação aos objetivos estabelecidos.
- **Comunicação com a Concedente:** Manter uma comunicação constante e

transparente com a concedente (órgão financiador ou patrocinador), compartilhando os relatórios de monitoramento e resultados alcançados de acordo com os requisitos estabelecidos.

23. GERENCIAMENTO DE RISCO

Segundo o PMBOK 6º, na página 396, o gerenciamento de riscos do projeto inclui os processos que tratam da realização de identificação, análise, respostas, monitoramento e controle e planejamento do gerenciamento de riscos em um projeto; a maioria desses processos é atualizada durante todo o projeto. Os objetivos do gerenciamento de riscos do projeto são aumentar a probabilidade e o impacto dos eventos positivos e diminuir a probabilidade e o impacto dos eventos adversos ao projeto. Posto isso, as equipes do projeto devem buscar maximizar os riscos positivos (oportunidades) e diminuir a exposição a riscos negativos (ameaças). As ameaças podem resultar em problemas como atraso, excesso de custos, falha técnica, queda de desempenho ou perda de reputação. As oportunidades podem levar a benefícios como tempo e custo reduzidos, desempenho aprimorado, maior participação ou melhor reputação no mercado.

O gerenciamento de riscos não apenas ajuda a evitar problemas futuros, mas também prepara a organização para responder de maneira eficaz a desafios inesperados, garantindo maior probabilidade de sucesso em projetos.

O gerenciamento de riscos deve contemplar os seguintes processos: Planejamento do gerenciamento de riscos, Identificação de riscos, Análise qualitativa de riscos, Planejamento de respostas riscos e Monitoramento e Controle de riscos.

GERENCIAMENTO DE RISCOS			
Riscos identificados	Análise qualitativa dos riscos	Resposta aos riscos identificados	Monitoramento e controle dos riscos

Etapas do Gerenciamento de Riscos:

a) Identificação de Riscos:

- Este é o primeiro passo, onde os potenciais riscos que podem impactar o projeto são identificados. Isso pode incluir riscos internos (como problemas de recursos humanos, tecnologia obsoleta) e externos (mudanças regulatórias, condições econômicas adversas).

b) Análise de Riscos:

- Após identificar os riscos, é realizada uma análise para avaliar sua probabilidade de ocorrência e impacto potencial caso ocorram. Isso ajuda a priorizar os riscos de acordo com sua importância e a desenvolver estratégias adequadas para cada um.

c) Avaliação de Riscos:

- Nesta etapa, os riscos são avaliados mais profundamente para determinar quais deles são mais críticos e requerem atenção imediata. Isso envolve atribuir uma pontuação ou classificação aos riscos com base na combinação de sua probabilidade e impacto.

d) Planejamento de Respostas aos Riscos:

- Com base na análise e avaliação dos riscos, são desenvolvidas estratégias de resposta. Existem quatro principais abordagens para responder aos riscos:
- **Evitar o risco:** Mudar o plano do projeto para eliminar completamente a ameaça.
- **Reduzir o risco:** Implementar medidas para reduzir a probabilidade de ocorrência ou o impacto do risco.
- **Transferir o risco:** Deslocar a responsabilidade pelo risco para outra parte, como através de seguros ou acordos contratuais.
- **Aceitar o risco:** Decidir conscientemente aceitar as consequências do risco, geralmente quando os custos de mitigação são superiores aos benefícios.

e) **Monitoramento e Controle de Riscos:**

- O gerenciamento de riscos não é um processo estático; é dinâmico e contínuo ao longo do projeto. Isso envolve monitorar os riscos identificados, avaliar a eficácia das respostas implementadas e identificar novos riscos que possam surgir durante a execução do projeto.

Importância do Gerenciamento de Riscos:

- **Redução de Incertezas:** Ajuda a reduzir a incerteza e aumentar a previsibilidade no planejamento e execução do projeto.
- **Melhoria da Tomada de Decisão:** Proporciona informações cruciais para tomar decisões informadas sobre recursos, prazos e estratégias.
- **Proteção contra Impactos Negativos:** Minimizar potenciais impactos negativos que poderiam prejudicar o sucesso do projeto ou da organização.
- **Otimização de Recursos:** Permite uma alocação mais eficiente de recursos para mitigação de riscos críticos

24. DIVULGAÇÃO DO PROJETO

Para divulgar eficazmente o projeto "Capacitar para Empoderar" e engajar a comunidade de forma abrangente, é essencial desenvolver um plano de comunicação estruturado. Abaixo estão algumas diretrizes e estratégias:

a) **Definir Responsáveis e Objetivos**

- **Responsáveis:** Uma equipe responsável pela comunicação do projeto, incluindo Assessor de comunicação e membros dedicados à criação de conteúdo, gestão de redes sociais, relações públicas, etc.
- **Objetivos:**
 - Informar a comunidade sobre os objetivos e benefícios do projeto.
 - Mobilizar e engajar potenciais participantes, voluntários e apoiadores.
 - Divulgar experiências bem-sucedidas e resultados alcançados.

- Captar apoio e incentivar a adesão de novos parceiros e patrocinadores.

b) Meios de Divulgação Utilizados

- **Material Impresso:** Elaborar e distribuir folhetos, cartazes, banners e cartilhas em locais estratégicos como centros comunitários, escolas, postos de saúde, entre outros.
- **Mídia Tradicional:** Escrever artigos e press releases para jornais locais e revistas da comunidade. Incluir o projeto em programas de rádio e televisão comunitários.
- **Mídias Digitais:** Utilizar redes sociais (Facebook, Instagram, Twitter, LinkedIn) para compartilhar atualizações, histórias de sucesso, eventos e chamadas para participação. Criar vídeos curtos explicando o projeto e os impactos positivos.
- **Eventos e Atividades Locais:** Organizar eventos de lançamento do projeto, workshops informativos, dias de portas abertas e participar de feiras ou eventos comunitários para aumentar a visibilidade.

c) Abrangência das Ações

- **Local e Regional:** Divulgação e mobilização dentro dos municípios do Rio de Janeiro e expandir gradualmente para áreas adjacentes ou que possam se beneficiar do projeto.

d) Envolvimento dos Participantes

- **Consultas e Feedback:** Realizar pesquisas de opinião e enquetes para entender as necessidades da comunidade e ajustar a comunicação conforme necessário.
- **Participação Ativa:** Incentivar participação ativa através de histórias de sucesso, depoimentos de participantes e voluntários, e envolvimento em atividades comunitárias.

e) Monitoramento e Avaliação

- Estabelecer indicadores de desempenho para monitorar a eficácia das estratégias de comunicação.

- Avaliar regularmente o impacto das atividades de divulgação e ajustar o plano conforme necessário para maximizar o engajamento e a participação da comunidade.

25. FUTURO DO PROJETO

Para garantir a continuidade e sustentabilidade do projeto "Capacitar para Empoderar" a longo prazo, é fundamental considerar alguns pontos estratégicos:

a) Planejamento para o Futuro

- **Sustentabilidade do Projeto:** Baseado nos resultados da avaliação final, identificar áreas que necessitam de continuidade ou expansão. Desenvolver estratégias para garantir recursos financeiros, administrativos e humanos para sustentar as atividades do projeto a longo prazo.
- **Aprendizado Organizacional:** Utilizar os insights obtidos durante o processo de monitoramento e avaliação para aprender e melhorar futuros projetos e iniciativas similares.
- Ao seguir esses passos, o projeto "Capacitar para Empoderar" poderá não apenas demonstrar sua eficácia e impacto, mas também se preparar para continuar transformando positivamente a vida das mulheres e da comunidade a longo prazo.

b) Identificação de Desdobramentos e Novas Etapas

- **Avaliação de Impacto:** Realizar uma avaliação completa dos resultados alcançados pelo projeto inicial, destacando os pontos fortes e áreas de melhoria.
- **Identificação de Necessidades Futuras:** Analisar as necessidades emergentes das participantes e da comunidade para identificar novas áreas de intervenção ou aprimoramento do projeto.
- **Expansão Geográfica:** Considerar a possibilidade de expandir o projeto para outras regiões ou municípios que enfrentam desafios semelhantes de empoderamento feminino e desenvolvimento socioeconômico.

c) Estratégias para Continuidade do Projeto

- Busca de Parceiros e Financiamentos: Identificar e estabelecer parcerias com organizações da sociedade civil, empresas privadas, instituições acadêmicas e órgãos governamentais que possam fornecer apoio financeiro, técnico ou logístico para a continuidade do projeto.
- Captação de Recursos: Desenvolver estratégias para captação de recursos, como campanhas de financiamento coletivo, eventos de angariação de fundos, solicitação de patrocínios e subvenções.
- Sustentabilidade Financeira: Explorar modelos de sustentabilidade financeira, como a geração de receitas através de serviços oferecidos pelo projeto (por exemplo, workshops pagos, consultorias), parcerias estratégicas que gerem benefícios econômicos, ou programas de doações recorrentes.

d) Garantia de Recursos Administrativos e Humanos

- Equipe Multidisciplinar: Manter uma equipe dedicada e multidisciplinar para gerenciar e implementar o projeto, incluindo profissionais especializados em comunicação, captação de recursos, gestão de projetos e educação.
- Desenvolvimento de Capacidades: Investir na capacitação contínua da equipe e dos voluntários envolvidos no projeto, garantindo que eles estejam atualizados com as melhores práticas e inovações na área de empoderamento feminino e desenvolvimento comunitário.

e) Monitoramento e Avaliação Contínua

- Indicadores de Desempenho: Estabelecer indicadores claros para monitorar o progresso contínuo do projeto e fazer ajustes conforme necessário para maximizar o impacto e a eficácia das atividades.
- Feedback da Comunidade: Manter um canal aberto de comunicação com as participantes, parceiros e stakeholders para receber feedback regular sobre o projeto e adaptar as estratégias conforme as necessidades identificadas.

f) Advocacia e Visibilidade

- **Advocacia por Políticas Públicas:** Utilizar os resultados e experiências do projeto para advogar por políticas públicas que promovam o empoderamento feminino, a igualdade de gênero e o acesso a oportunidades educacionais e profissionais.
- **Visibilidade e Compartilhamento de Experiências:** Divulgar casos de sucesso, lições aprendidas e resultados impactantes do projeto através de relatórios, estudos de caso, eventos de compartilhamento de boas práticas e presença em conferências e eventos relevantes.

Em resumo, garantir a continuidade e sustentabilidade do projeto "Capacitar para Empoderar" envolve um planejamento estratégico cuidadoso, envolvimento contínuo da comunidade e parcerias sólidas que possam apoiar o crescimento e a expansão das atividades ao longo do tempo. Ao adotar essas estratégias, o projeto pode não apenas persistir, mas também prosperar e ampliar seu impacto positivo na vida das mulheres e comunidades envolvidas.